



FICHE INFORMATION

FAIRE AVALER UN COMPRIMÉ À UN CHAT

Même s'il est bien portant, votre chat recevra régulièrement des médicaments au cours de sa vie : vermifuge, anti-puces, ... S'il tombe malade, le bon suivi de son traitement conditionnera sa guérison.

De plus, en fonction du médicament administré, les prises de médicaments peuvent être à renouveler fréquemment, par exemple tous les jours ou deux fois par jour.

Faire avaler un comprimé à un chat n'est pas aisé, surtout s'il n'est pas habitué à être manipulé. En outre, un geste mal maîtrisé peut conduire à des blessures, chez l'animal ou chez les personnes qui le manipulent.

C'est pourquoi il est intéressant d'habituer l'animal à être contenu et manipulé au niveau de la gueule, et ce dès le plus jeune âge.

Plusieurs méthodes s'offrent à vous pour faire avaler un comprimé à un chat. Elles reposent toutes sur les objectifs suivants :

1. Ne pas blesser l'animal
2. Eviter d'être soi-même blessé, mordu ou griffé, lors de la manipulation du chat
3. Eviter de créer une situation qui va induire de la méfiance ou susciter des réactions agressives chez l'animal lors des prises ultérieures
4. Réussir à faire avaler le comprimé au chat...

MÉTHODE 1 : MISER SUR LA GOURMANDISE

Cacher le comprimé dans un aliment apprécié de l'animal (fromage fondu type Vache qui rit, thon, crevette, jambon, ...) puis vérifier que le chat l'a bien ingéré en entier et qu'il ne l'a pas recraché.



Absence de risque de blessure



Le chat peut trier le mélange proposé et ne manger que ce qui l'intéresse.

MÉTHODE 2 : MISER SUR LA RUSE

Si le comprimé peut être écrasé et réduit en miettes (vérifier ce point auprès de votre vétérinaire), le mélanger avec une petite quantité de fromage fondu ou du beurre (non salé), et tartiner l'extrémité des pattes antérieures du chat avec la mixture. Les chats ayant généralement horreur d'avoir les pattes sales, votre animal va se lécher pour se nettoyer et absorber du même coup le médicament.



Absence de risque de blessure



Certains chats refusent catégoriquement de lécher le mélange. Certains restent figés sur place avec la mixture sur les pattes, d'autres continuent leurs activités habituelles... et salissent toute la maison au fil de leurs déplacements.

MÉTHODE 3 : MISER SUR VOTRE DEXTÉRITÉ

Cette méthode fonctionne très bien, à condition d'être efficace et rapide. Elle peut être mise en pratique par une personne unique, mais elle est beaucoup plus simple à réaliser avec l'assistance d'un aide.

Très important - Les principes :

- Assurer une bonne contention, de façon à mettre en sécurité les manipulateurs et l'animal
- Etre rapide
- Ne pas forcer sur la mâchoire du chat
- Ne pas enfoncer le comprimé au fond de la gorge de l'animal
- Ne jamais s'énerver : cela ne sert strictement à rien (les démonstrations de force conduisent juste à faire paniquer le chat) et se termine le plus souvent par des blessures, pour l'animal ou pour vous-même
- Que la manœuvre soit couronnée de succès ou non, féliciter le chat et le récompenser. Cela le rassurera pour la tentative suivante.

Etape 1 : Préparer le comprimé, l'extraire de son emballage et le placer à proximité.

Convenir avec l'aide d'un signal d'urgence (exemple : dire « Je lâche ! ») au cas où l'un des deux perdrait accidentellement sa prise sur l'animal.

Etape 2 : Demandez à l'aide de placer le chat assis, le dos du chat contre son ventre. Il doit bloquer le corps du chat contre lui dans cette position, et tenir les antérieurs du chat avec ses mains (une main par patte).



Etape 3 : De la main non dominante (ex : main gauche si vous êtes droitier), saisissez la tête du chat en plaçant les doigts de part et d'autre de sa gueule (évitiez de mettre les doigts dans la gueule de l'animal).



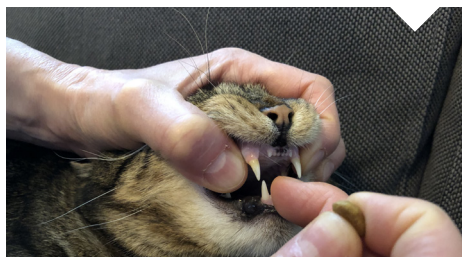
Etape 4 : Basculez la tête du chat légèrement en arrière : cette manœuvre pousse le chat à ouvrir légèrement la gueule.



Etape 5 : Saisissez le comprimé entre le pouce et l'index de la main libre.



Etape 6 : De la main qui tient le comprimé, placez un doigt sur les incisives inférieures du chat et ouvrez la gueule en poussant délicatement la mâchoire vers le bas.



Précautions :

- A ce stade, le chat tente généralement d'échapper à la contention et bouge la tête vers l'arrière ou sur les côtés : bien maintenir la tête inclinée vers l'arrière pour l'empêcher de prendre son élan pour griffer.
- C'est aussi à cette étape qu'il tente de dégager ses pattes avant pour chasser votre main : l'aide doit bien bloquer l'animal et ne pas lâcher les antérieurs.
- Si l'un des manipulateurs lâche prise au cours de cette étape, les deux peuvent se faire mordre et/ou griffer.

Etape 7 : Déposez le comprimé sur la langue du chat, si possible à la base de la langue : en principe, votre position surélevée vous donne une bonne vue de l'ensemble de la gueule, ce qui permet de voir où vous placez le comprimé. Si ce n'est pas le cas, parce que le chat bouge ou que vous ne voyez rien, contentez-vous de placer le comprimé quelque part dans la gueule du chat, sans l'enfoncer trop profondément.



Précautions :

- Cette étape est à réaliser le plus rapidement possible afin de ne pas exposer ses doigts à des morsures, même non intentionnelles, de la part de votre chat.
- Si vous enfoncez le comprimé trop profondément dans la gorge du chat, vous risquez de le placer accidentellement à l'entrée de la trachée et de provoquer l'étouffement de l'animal.

Etape 8 : Si vous n'êtes pas certain des réactions de votre animal, mieux vaut utiliser un lance-pilule pour placer le comprimé dans sa gueule.

Etape 9 : De la main dominante, refermez la gueule

du chat et bloquez la en position fermée. Attention à ne pas coincer la langue ou une portion de babine entre les dents de l'animal.



Etape 10 : Tout en maintenant la gueule du chat fermée, massez la gorge pour provoquer un réflexe de déglutition.



Précautions :

- Si le chat tousse, libérez le complètement et laissez le recracher le comprimé. Attendre que la toux se calme, laissez le s'apaiser, puis recommencer l'opération depuis le début.

Etape 11 : Dès que le chat a dégluti, libérez-le, félicitez-le et offrez-lui une petite récompense (aliment, caresse, encouragements verbaux).

Dans le cas où vous auriez plusieurs comprimés à faire avaler à votre animal, espacez les prises de quelques minutes.



Etape 12 : Surveillez le chat quelques minutes après l'administration de chaque comprimé, pour vérifier qu'il ne va pas le cracher dans un coin.



- La prise du comprimé est garantie
- Une fois la technique maîtrisée, cette méthode est très rapide et occasionne peu de stress à l'animal
- Une fois l'animal habitué, cette méthode peut être mise en pratique sans assistance.



- Risque de blessure de l'animal si la contention est mal réalisée
- Risque de morsure et de griffure pour les manipulateurs
- Risque d'étouffement de l'animal si le comprimé est placé à l'entrée de la trachée

MÉTHODE 4 : JOUER LA SÉCURITÉ

Etape 1 : Préparer le comprimé, l'extraire de son emballage et le placer à proximité.

Etape 2 : Convenir avec l'aide d'un signal d'urgence (exemple : dire « Je lâche ! ») au cas où l'un des deux perdrait accidentellement sa prise sur l'animal.

Etape 3 : Placer une serviette de bain épaisse sur le dos de l'animal, puis glisser les pans de la serviette sous son ventre de façon à l'emballer dans un rouleau de tissu. Ne laisser dépasser que la tête.



Etape 4 : L'aide tient fermement l'ensemble de la serviette autour du chat en prenant garde à ne pas laisser les pattes sortir de la serviette.

Appliquer la méthode précédente à partir de l'étape 5.



- La prise du comprimé est garantie



- Cette méthode occasionne un peu de stress à l'animal, elle ne convient donc pas pour les traitements au long cours
- L'assistance d'un aide est indispensable
- Risque de morsure du manipulateur qui administre le comprimé si l'animal est très récalcitrant
- Risque d'étouffement de l'animal si le comprimé est placé à l'entrée de la trachée

Le Centre Hospitalier Universitaire Vétérinaire d'Oniris est une structure de référence, animée par des spécialistes et soutenue par un plateau technique de haut niveau.

Site de la Chantrerie - CS 40706 - 44307 NANTES cedex 3